



Вредные вещества

Вредные вещества используются нами повседневно и являются необходимыми для содержания дома и хозяйства. Утечка вредного вещества может подвергнуть опасности окружающих жителей. Ознакомление с указаниями и их выполнение во время происшествия помогут Нам себя защитить.

Правила действия при утечке вредных веществ:

В помещении



При нахождении в помещении – следует войти в бомбоубежище в квартире (МАМАД), общее бомбоубежище или во внутреннюю комнату с наименьшим количеством внешних стен, окон и отверстий. Следует закрыть окна и выключить кондиционер (запрещено включать систему вентиляции и фильтрации в бомбоубежище в квартире или в общем бомбоубежище).

В автомобиле



Пассажирам автомобиля – следует выключить кондиционер, закрыть окна и отдалиться от места происшествия.

На улице



Находящимся на улице – следует войти во внутреннее помещение ближайшего здания. В любом случае, предпочтительнее находиться в помещении, чем на улице.

Что можно сделать уже сегодня?

נרצ



Приготовить принадлежности для чрезвычайных ситуаций:

СМИ	Дополнительно зарядное устройство	Аварийное освещение
Важные документы	Лекарства	Вода
Консервированная пища	Аптечка первой помощи	Огнетушитель

Дополнительные принадлежности, необходимые для Вашей семьи.

Имейте при себе важные номера телефонов для чрезвычайных ситуаций:

Пожарная служба Маген Давид Адом Полиция Израиля

102

Муниципальный
информационный
центр

101

Командование
Тыла

100

Израильская
компания
электроэнергии

106/7/8

104

103

Проверьте, готовы ли Вы?

Безопасное помещение в Наших домах:

Моя зона оповещения:

Время для входа в безопасное помещение:

Безопасное помещение при землетрясении:

Следите за нашими руководствами и будьте информированны также и повседневно



www.oref.org.il



Командование Тыла

ПОДГОТОВКА К ЧРЕЗВЫЧАЙНЫМ СИТУАЦИЯМ



Уважаемые граждане,

опасности и чрезвычайные ситуации могут произойти в любое время и без предупреждения заранее. По опыту предыдущих происшествий в Израиле и за рубежом, мы убедились, что заранее подготовленные граждане лучше действовали во время чрезвычайных ситуаций. Таким образом, они спасли жизнь себе и своим близким. Настоящая брошюра содержит руководство о правилах поведения при различных чрезвычайных ситуациях и информацию о том, что можно сделать уже сегодня для достижения более качественной подготовки.

Ракетный и артиллерийский обстрел

КАРТА ЗОН ОПОВЕЩЕНИЯ



Ракетный и артиллерийский обстрел

Во время воздушной тревоги следует войти в безопасное помещение в течение отведённого Вам времени согласно следующим указаниям:

В помещении



Находящимся в помещении

– следует войти в бомбоубежище в квартире (МАМАД) или на этаже, в общем бомбоубежище в здании, выйти на лестничную клетку либо зайти во внутреннюю комнату и закрыть двери и окна

На улице



Находящимся на улице

– в застроенной местности следует войти в ближайшее здание или укрытие. В открытой местности, следует лечь на землю и прикрыть голову руками.

В автомобиле



Пассажирам автомобиля следует остановиться на обочине, выйти из автомобиля и зайти в ближайшее здание или укрытие. Если таковых не имеется, следует выйти из автомобиля, лечь на землю и прикрыть голову руками.



ОБРАТИТЕ ВНИМАНИЕ!

Следует оставаться в безопасном помещении в течение 10-и минут, для того, чтобы защититься от ракетного обстрела или осколков сбитых ракет.

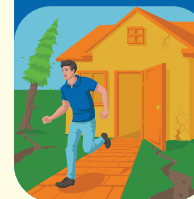
Землетрясение

В прошлом наш регион подвергался разрушительным землетрясениям, и сильное землетрясение может повториться. Это является лишь вопросом времени. Во время землетрясения открыт местность является наиболее безопасным. В ином случае, расстановка приоритетов действий такова:

При нахождении в помещении

1. Если имеется возможность быстрого выхода из помещения, следует выйти на открытую местность.
2. Если не имеется возможности выйти из помещения, следует войти в бомбоубежище (МАМАД) и оставить дверь открытой.
3. При отсутствии бомбоубежища (МАМАДа), следует выйти на лестничную клетку и, по возможности, продолжить спускаться к выходу из здания.
4. Только в случае, если Вы не в состоянии выполнить вышеуказанное, следует укрыться под тяжёлым предметом мебели или сесть на пол вплотную прижавшись к стене.

В помещении



На улице



При нахождении на улице

следует оставаться на улице и отдалиться от зданий, мостов и электрических столбов.

Дополнительные указания:

- ✓ Запрещено пользоваться лифтом.
- ✓ Запрещено стоять под дверным проёмом.
- ✓ Запрещено заходить в подземное убежище.
- ✓ По возможности, следует отключить электричества и газовый кран.

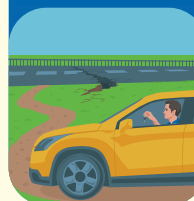
На море



При нахождении на морском побережье

следует немедленно покинуть территорию берега из-за угрозы цунами. Следует отойти на расстояние 1-го км, а в случае отсутствия такой возможности, подняться на высотное место, равное 4-м этажам

В автомобиле



При нахождении в автомобиле следует заглушить мотор и оставаться в автомобиле. Запрещено останавливаться вблизи транспортных развязок и мостов.

ПОСЛЕ ЗЕМЛЕТРЯСЕНИЯ, запрещено возвращаться в здание, которому был нанесён ущерб, и нельзя приближаться к морскому побережью